



**SUISSE**  
**SOLIDAR**

LUTTER POUR UN MONDE ÉQUITABLE

## **APPEL D'OFFRES : ETUDE RANAS SUR LE TRAVAIL DES ENFANTS DANS LA PRODUCTION DE COTON AU BURKINA FASO**

---

### *SOLIDAR SUISSE – QUI SOMMES NOUS ?*

Solidar Suisse est une organisation active dans la coopération au développement et s'engage en faveur d'une société plus juste sur les plans social, politique et économique. Elle réalise plus de 50 projets dans 15 pays et participe activement à des campagnes en Suisse. Solidar est active dans les pays suivants :

Afrique du Sud, Bangladesh, Bolivie, Bosnie-Herzégovine, Burkina Faso, Chine, El Salvador, El Salvador, Cambodge, Indonésie, Kosovo, Mozambique, Népal, Nicaragua, Pakistan, Serbie, Serbie et Salvador.

Solidar Suisse concentre ses programmes de développement sur les priorités thématiques du travail décent, de la démocratie et de la participation ainsi que de l'aide humanitaire.

### *CONTEXTE*

Le coton est la deuxième source de devises étrangères du Burkina Faso et procure un revenu à 1,5 à 2 millions de personnes. Les deux cinquièmes des enfants âgés de 5 à 17 ans au Burkina Faso sont économiquement actifs ; 70% d'entre eux travaillent dans le secteur agricole. La dernière étude commanditée par Solidar et menée par le Cerfodes fin 2016 montre clairement que les enfants de la filière coton apportent une contribution significative à la vie professionnelle de leurs parents.

Traditionnellement et de façon générale, le travail des enfants est complètement intégré au processus de socialisation et d'éducation de l'enfant, permettant du même coup de transmettre et de pérenniser un certain nombre de valeurs indispensables à l'enfant pour se forger à l'exercice de ses futures responsabilités dans la société. C'est dans ce sens que s'expliquent en grande partie le travail et l'utilisation des enfants dans les champs. Au Burkina, la proportion des enfants économiquement actifs augmente considérablement avec l'âge quel que soit le sexe. Près de 30% des enfants de 5-9 ans mènent une activité économique, 47,6% âgés entre 10-14 ans, sont économiquement actifs et pour les enfants de 15-17 ans, plus de la moitié participent à une activité économique (56%). Des études réalisées sur la pauvreté, l'éducation et le travail des enfants au Burkina Faso, il ressort que le phénomène est fortement lié à la pauvreté.

Face aux multiples conséquences qui découlent du travail des enfants dans le secteur du coton, l'Etat burkinabé, les autorités régionales et les partenaires techniques et financiers ne cessent de mener des actions pour réduire ce fléau. Malgré toutes ces initiatives développées en faveur de l'abandon de l'usage de la main d'œuvre des enfants dans les champs de coton, le phénomène persiste avec une certaine ampleur.

Le travail des enfants dans les champs de coton est appréhendé par les populations comme un phénomène normal, ignorant les instruments internationaux et nationaux de lutte contre cette situation. Selon l'étude de 2016, les enfants qui travaillent dans ces champs, sont exposés aux effets toxiques des produits chimiques utilisés. Par ailleurs, ces enfants y

travaillent plus longtemps qu'il ne faut et sont soumis à des tâches qui affectent leur santé et leur développement psycho-physique. De plus, le travail des enfants dans ces champs réduit le temps consacré à leur scolarité, pouvant provoquer des déscolarisations précoces. Il ressort de l'étude que les raisons qui amènent les enfants à travailler dans les champs de coton sont généralement liées aux décisions des parents.

### **JUSTIFICATION :**

Solidar Suisse s'engage à lutter contre les pires formes de travail dans le monde, notamment contre le travail des enfants à abolir. Dans sa volonté de lutter pour la réduction du travail des enfants dans les champs de coton au Burkina Faso, Solidar a développé en partenariat avec la GIZ, commissionnée par le Gouvernement de la République Fédérale d'Allemagne, un projet visant à contribuer à la lutte contre l'exposition des enfants aux travaux dangereux dans les champs de coton, et à réduire la vulnérabilité des ménages de producteurs face à la pauvreté. Pour cela, Solidar Suisse compte suivre une approche holistique composée de 4 axes d'interventions : 1) le développement d'un mécanisme de veille, d'alerte et de suivi ; 2) la sensibilisation des producteurs et des enfants ; 3) le développement d'une offre d'alternatives d'éducation et de formation des parents, producteurs de coton ; 4) le développement d'opportunités de diversification de sources de revenus pour les producteurs

Le projet est mis en œuvre à partir de septembre 2019 pour une durée de 16 mois dans trois provinces à savoir la province du Mouhoun et la province du Nayala dans la région de la Boucle du Mouhoun et la province de la Comoé dans la région des Cascades.

L'étude RANAS dont fait l'objet les termes de références ici présente est une étape clé de l'axe 2 afin de sensibiliser efficacement les parents producteurs de coton. En effet l'approche RANAS (Risks Attitudes Norms Abilities and Self regulation) est une approche de sensibilisation pour les changements de comportement, qui sera utilisée pour agir sur les facteurs psychologiques qui influencent les comportements des parents dans l'emploi de leurs enfants dans la production de coton. Solidar Suisse conduit actuellement un projet dans la région de la Boucle du Mouhoun sur la base de cette approche où des facteurs psychologiques spécifiques sont adressés à travers des actions de sensibilisation appropriées. L'approche sera approfondie dans la Boucle du Mouhoun et développée dans la région des Cascades.

### **METHODOLOGIE : APPROCHE RANAS:**

Afin d'assurer une continuité méthodologique et construire sur les 1ers résultats du projet pilote mise en œuvre par Solidar en 2018 / 2019, Solidar commande pour son nouveau projet une nouvelle étude avec la même approche.

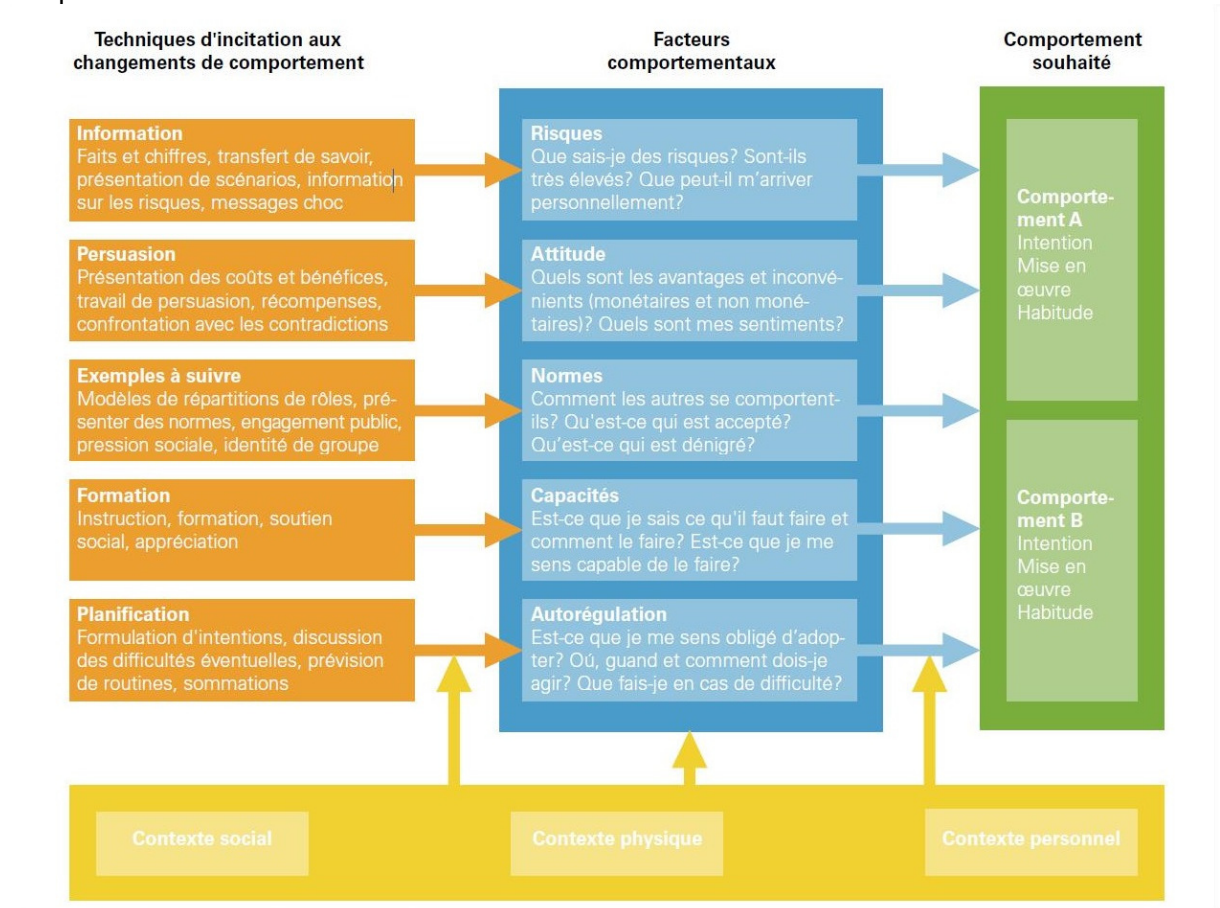
#### **a) Approche RANAS : Qu'est ce que c'est ?**

L'approche du modèle RANAS repose essentiellement et systématiquement sur les résultats et les théories de la psychologie de l'environnement et de la santé.

Cette approche propose une méthodologie systématique de changement de comportement qui (1) identifie les facteurs potentiellement pertinents pour le changement de comportement sur la base des théories de la psychologie ; (2) mesure les facteurs comportementaux d'une manière valide ; (3) détermine les facteurs comportementaux qui sont pertinents pour le changement de comportement ; (4) permet la sélection des techniques de changement de comportement sur la base de preuves ; et (5) évalue l'efficacité des techniques dans le changement de comportement et les mécanismes de changement de comportement. L'ensemble de ces éléments garantit que le changement de comportement est mené de manière fiable et valide, car chaque phase de la méthodologie est reproductible et donc sujette à l'analyse et à l'apprentissage. Les leçons apprises ne sont pas fondées sur une évaluation subjective, mais sur une méthodologie systématique.

## b) Comment ça fonctionne ?

L'approche RANAS (Risques, attitudes, normes, capacités et autorégulation) du changement systématique de comportement comporte quatre phases (voir Figure 1 ci-dessous) : Premièrement, identifier les facteurs comportementaux potentiels ; deuxièmement, mesurer les facteurs comportementaux identifiés et déterminer ceux qui orientent le comportement ; troisièmement, sélectionner les techniques correspondantes de changement de comportement (BCT) et développer des stratégies appropriées de changement de comportement ; et quatrièmement, mettre en œuvre et évaluer les stratégies de changement de comportement.



## OBJECTIFS DE L'ETUDE

### Objectif général

- L'étude devra permettre d'une part de mieux comprendre les facteurs comportementaux qui sont pertinents pour le changement de comportement liés à la fréquentation scolaire des enfants des parents producteurs de coton et à leur exposition aux produits chimiques (engrais, pesticides, herbicides) et d'autre part de définir et évaluer les stratégies de sensibilisation adaptées par rapport aux résultats de l'étude

### Objectifs spécifiques

- Réaliser une étude qualitative approfondie au niveau de 40 parents producteurs de coton pour mieux comprendre les comportements et les facteurs liés
  - à la fréquentation scolaire de leurs enfants
  - à l'exposition aux produits chimiques de leurs enfants
- Sur la base des résultats de l'étude qualitative, revoir et améliorer le guide d'entretien qualitatif et d'enquête quantitative pour tous les comportements cibles

- Développer des critères de sélection des enquêteurs locaux et une checkliste des points techniques à considérer dans la réalisation de l'enquête
- Former les enquêteurs locaux et mener les entretiens qualitatifs dans le cadre de la formation (les enquêteurs locaux seront mis à disposition par un institut local spécialisé)
- Accompagner techniquement l'enquête quantitative de base sur les facteurs comportementaux (l'enquête sera menée par un institut local spécialisé)
- Analyse des résultats des enquêtes avec identification des facteurs comportementaux pertinents
- Sur la base de ces résultats, identifier les techniques de changement de comportements appropriés
- Accompagner les partenaires de mise en œuvre de stratégies à concevoir des stratégies pertinentes sur les bases des techniques de changements de comportements identifiés
- Accompagner techniquement les enquêtes quantitatives de base sur les comportements (les enquêtes seront menées par un institut local spécialisé)
- Développer les guides d'entretiens de suivi au niveau des comportements cibles et des facteurs
- Accompagner techniquement les enquêtes quantitatives de suivi sur les facteurs comportementaux et les comportements cibles
- Analyse et synthèse de toutes les enquêtes de suivi

### **Zones de l'étude**

Région de la Boucle du Mouhoun (provinces du Mouhoun et du Nayala) dans la partie Sud-Ouest du Burkina et la région des Cascades (province de la Comoé) dans la partie Nord-Ouest

### **Echantillon de l'étude**

La taille de l'échantillon devrait comprendre 460 parents producteurs de coton.

### ***LES LIVRABLES ATTENDUS***

- Un rapport synthétique présentant les résultats de l'étude qualitative
- Les guides d'entretiens des enquêtes de base et de suivi des facteurs comportementaux et des comportements
- Critères de sélection des enquêteurs locaux et une check-liste des points techniques à considérer dans la réalisation de l'enquête
- Accompagnement et conseils auprès de l'institut local spécialisé qui mènera les enquêtes sur le terrain. Cet institut sera sélectionné par le bureau de coordination de Solidar Suisse à Ouagadougou.
- Formation des enquêteurs locaux
- Un rapport synthétique présentant les résultats des enquêtes de base des facteurs comportementaux et des comportements avec identification des facteurs comportementaux pertinents et des techniques de changements de comportements appropriés
- Accompagnement et conseils auprès des partenaires de mise en œuvre de stratégies afin de concevoir des stratégies pertinentes sur les bases des techniques de changements de comportements identifiés
- Un rapport synthétique présentant les résultats des enquêtes de suivi des facteurs comportementaux et des comportements

## CHRONOGRAMME

Il est attendu que la sélection de l'offre se fasse le 18 octobre et le contrat soit signé en octobre 2019. Les travaux se dérouleront à partir du mois de novembre et les rapports finaux seront remis en février 2021. Ce chronogramme est une proposition considérant l'expérience du projet pilote et la saisonnalité des comportements ciblés.

Période	Phase	Qui
14 Oct. 2019	Soumission de l'offre	<b>Soumissionnaire</b>
18 Oct 2019	Sélection du soumissionnaire	<b>Solidar Suisse</b>
Oct. 2019	Identifier 40 parents producteurs pour l'étude qualitative	<b>partenaire d'exécution</b>
Nov 2019	Etude qualitative	<b>Soumissionnaire</b>
Nov. 2019	revoir et améliorer le guide d'entretien qualitatif et d'enquête quantitative pour tous les comportements cibles	<b>Soumissionnaire</b>
Nov 2019	Développer des critères de sélection des enquêteurs locaux et une checkliste des points techniques à considérer dans la réalisation de l'enquête	<b>Soumissionnaire</b>
Nov 2019	Identifier 420 parents producteurs pour les enquêtes	<b>partenaire d'exécution</b>
Déc. 2019	Former les enquêteurs locaux et mener les entretiens qualitatifs dans le cadre de la formation	<b>Soumissionnaire</b> :Formation des enquêteurs <b>Institut local</b> : Mise à dispo des enquêteurs pour formation
Déc 2019	Enquête quantitative sur les facteurs comportementaux de tous les comportements	<b>Institut local</b> : Mise à dispo des enquêteurs pour l'enquête <b>Soumissionnaire</b> : Accompagnement et conseils de l'institut local (contrôle des données et assister les enquêteurs)
Jan 2020	Analyse de données de l'étude de référence avec identification des facteurs comportementaux pertinents et des techniques de changement de comportements appropriés	<b>Soumissionnaire</b>
Fév 2020	Soumission du rapport synthétique présentant les résultats des enquêtes de base des facteurs comportementaux et des comportements avec identification des facteurs comportementaux pertinents et des techniques de changements de comportements appropriés	<b>Soumissionnaire</b>
Avril / Mai 2020	Accompagner les partenaires de mise en œuvre de stratégies à concevoir des stratégies pertinentes sur les bases des techniques de changements de comportements identifiés	<b>Soumissionnaire</b>
Juin 2020	enquêtes quantitatives de base sur les comportements liés à l'exposition des enfants aux produits chimiques	<b>Institut local</b> : Mise à dispo des enquêteurs pour l'enquête <b>Soumissionnaire</b> : Accompagnement et conseils de l'institut local (contrôle des données et assister les enquêteurs)
Juillet / août 2020	Tester les interventions sur les comportements ciblés : l'exposition des enfants aux produits chimiques Faire un journal de bord des interventions	<b>partenaire d'exécution</b>



Août / sept 2020	Élaborer une enquête de suivi, mener l'enquête quantitative de suivi sur les comportements ciblés : l'exposition des enfants aux produits chimiques	<b>Soumissionnaire</b> : Elaboration enquête et accompagnement et conseils de l'institut local (contrôle des données et assister les enquêteurs) : <b>Institut local:</b> Mise à dispo des enquêteurs pour mener enquête
octobre 2020	Enquêtes quantitatives de base sur les comportements liés à la fréquentation scolaires des enfants des parents producteurs de coton	<b>Institut local:</b> Mise à dispo des enquêteurs pour l'enquête <b>Soumissionnaire</b> : Accompagnement et conseils de l'institut local (contrôle des données et assister les enquêteurs)
Oct / nov 2020	Tester les interventions sur les comportements ciblés : la fréquentation scolaires des enfants des parents producteurs de coton Faire un journal de bord des interventions	<b>partenaire d'exécution</b>
Nov / Déc 2020	Élaborer les enquêtes de suivi, mener l'enquête quantitative de suivi sur les comportements ciblés : la fréquentation scolaires des enfants des parents producteurs de coton et mener l'enquête quantitative de suivi sur les facteurs comportementaux pour tous les comportements ciblés	<b>Soumissionnaire</b> : Elaboration enquête et accompagnement et conseils de l'institut local (contrôle des données et assister les enquêteurs) : <b>Institut local:</b> Mise à dispo des enquêteurs pour mener enquête
Déc 2020	Analyse des données de l'enquête de suivi	<b>Soumissionnaire</b>
Déc 2020	Soumission du rapport synthétique présentant les résultats des enquêtes de suivi des facteurs comportementaux et des comportements	<b>Soumissionnaire</b>

## **FINANCEMENT**

Le budget total, y compris les honoraires, la TVA et toutes les autres dépenses, est de l'ordre de 25 000 à 30 000 euros.

Les honoraires seront payés par étapes comme suit

30 % à la signature du contrat (Oct 2019)

20 % à la fin de la collecte des données des 1<sup>ère</sup> enquêtes (Décembre 2019)

20% à la fin de la collecte des données des dernières enquêtes (Novembre / Décembre 2020)

30% à l'acceptation des derniers livrables par Solidar Suisse (Décembre 2020)

## **DROIT D'AUTEUR ET PROPRIÉTÉ**

Les droits d'auteur et la propriété de toute la documentation relative à cette étude doivent être cédés à Solidar Suisse. Tous les documents produits par le soumissionnaire retenu dans le cadre de cette nomination et soumis à Solidar Suisse seront considérés comme la propriété de Solidar Suisse et pourront être utilisés par nous à tout moment, y compris pour d'autres projets, sans autorisation préalable. Solidar Suisse quant à elle, accorde à la GIZ un droit d'utilisation irrévocable, non exclusif et transférable dans tous les domaines et domaines, y compris leur traitement, traduction et utilisation dans les médias électroniques.

## *ASSURANCES ET FISCALITÉ*

Toutes les questions relatives à l'assurance et aux affaires fiscales seront la responsabilité du soumissionnaire retenu. En outre, comme indiqué plus haut, tous les frais et coûts indiqués dans la proposition doivent inclure la TVA.

## *PROTECTION DES ENFANTS*

Le(s) consultant(e)(s) devra(en)t adhérer à la politique de protection de l'enfance de Solidar Suisse, ainsi qu'aux politiques et procédures connexes des organisations membres au niveau du projet.

## *SOUTIEN DE SOLIDAR SUISSE*

Solidar Suisse fournira toute la documentation pertinente pour l'étude, y compris les résultats des enquêtes réalisées dans le cadre du projet pilote et la documentation du nouveau projet. Solidar Suisse facilitera la prise de contact avec son bureau de coordination, l'équipe de gestion du projet, l'institut local sélectionné pour mener les enquêtes sur le terrain et les partenaires de mise en œuvre concernés.

De plus, Solidar Suisse fournira un appui logistique, dans la mesure du possible, aux consultants.

## *CRITÈRES D'ÉVALUATION DES OFFRES TECHNIQUES ET FINANCIÈRES*

Les offres ne dépasseront pas 12 pages (mais des annexes peuvent être ajoutées en supplément) et devront être structurées selon les critères d'évaluation suivants :

- Preuve d'expertise pertinente (max. 10 points)
- Expérience dans la conduite d'évaluations d'une échelle et d'un type similaires (max. 10 points)
- Compréhension démontrée des termes de références (max. 20 points)
- Qualité de la méthodologie proposée (Max. 20 points)
- Clarté et faisabilité du plan proposé pour le processus de l'étude (Max. 20 points)
- Nombre proposé de jours de consultation et rapport qualité-prix (max. 20 points)

Les propositions d'appels d'offres doivent également inclure :

- Nom et coordonnées de la personne ou de l'organisation qui soumet l'offre
- Identification du chef de file ayant la responsabilité globale des travaux
- Confirmation de l'acceptation des conditions décrites dans l'appel d'offres
- Confirmation que le consultant est en conformité avec les dispositions fiscales
- Toute autre information que le soumissionnaire juge pertinente

## *CRITÈRES D'EXCLUSION*

### **Motifs d'exclusion de participation à des contrats**

Les candidats et sous-traitants seront exclus de la participation à des appels d'offres si:

a) ils sont corrompus, ont fait faillite ou si leurs affaires sont administrées par le tribunal, s'ils ont conclu un arrangement avec des créiteurs, ont suspendu leurs activités commerciales, font l'objet de procédures de cet ordre, ou se trouvent dans une quel-conque situation analogue découlant d'une procédure similaire prévue dans la législation ou dans la réglementation nationale;

b) ils ont été reconnus coupables d'infraction dans leur conduite professionnelle dans un jugement qui a force juridique (res juridica);

c) ils se sont rendu coupables d'une faute professionnelle grave prouvée par tout moyen justifié par le bénéficiaire de la subvention;

d) ils ont un antécédent de travail des enfants ou de travail forcé ou ont refusé de signer la déclaration respective (voir Annexe III);

e) ils n'ont pas rempli leurs obligations de versement des cotisations à la sécurité sociale ou aux impôts, conformément aux dispositions légales du pays dans lequel ils sont établis ou à celles du pays du bénéficiaire de la subvention ou à celles du pays dans lequel le contrat doit être exécuté;

f) ils ont fait l'objet d'un jugement ayant force juridique (res juridica) pour fraude, corruption, participation à une organisation criminelle ou à toute autre activité illégale au détriment des intérêts de Solidar;

g) suivant une autre procédure d'approvisionnement ou d'attribution de subvention financée par Solidar, une grave violation du contrat leur a été imputée pour non-respect des obligations contractuelles.

### **Exclusion de l'attribution d'un contrat**

Le cas échéant, les contrats ne seront pas attribués aux candidats ou aux sous-traitants qui, pendant la durée de la procédure d'approvisionnement:

a) font l'objet de conflits d'intérêt;

b) sont coupables de mauvaise interprétation des informations à fournir à Solidar et constituant une condition préalable à la participation aux procédures de contrat ou s'ils ne fournissent pas ces informations.

### ***PROCEDURE ET CALENDRIER D'APPEL D'OFFRES***

Prière de nous faire parvenir votre offre (technique et financière) jusqu'au 14 octobre 2019 aux coordonnées suivantes :

Carole Frey | Secrétariat Programmes internationaux  
Solidar Suisse  
Quellenstrasse 31 | Postfach 2228 | 8031 Zürich  
Telefon: +41 (0) 44 444 19 19  
[carole.frey@solidar.ch](mailto:carole.frey@solidar.ch) | [www.solidar.ch](http://www.solidar.ch)